

ГРУППА 

СПЕЦТЕХНИКА

ИНФОРМАЦИОННЫЙ ВЫПУСК

4/2010

СПЕЦТЕХНИКА

ГРУППА ГАЗ-СПЕЦТЕХНИКА ИНФОРМАЦИОННЫЙ ВЫПУСК 4/2010

**ПРЕЗЕНТАЦИЯ НОВЫХ
МОДЕЛЕЙ ТЕХНИКИ
НА «ТВЕРСКОМ ЭКСКАВАТОРЕ»**

**«СПЕЦТЕХНИКА —
ГРУППА ГАЗ»
НА ВЫСТАВКЕ «СТТ-2010»**

**«ГРУППА ГАЗ» ПРЕДСТАВЛЯЕТ
НОВЫЙ ГУСЕНИЧНЫЙ
СНЕГОБОЛОТОХОД**



НОВОСТИ ОДНОЙ СТРОКОЙ

«БРЯНСКИЙ АРСЕНАЛ» — НОВЫЙ ГОД С НОВИНОК

В начале года «Брянский Арсенал» представил потребителям новый полуприцеп. Машина имеет двухъярусный кузов со сдвижными панелями для монтажа вентиляционных окон: по одному окну на боковых поверхностях каждого отсека нижнего и верхнего ярусов, а также два окна на передней стенке кузова на каждом ярусе. Кузов оснащен осветительным и приборами. Полуприцеп имеет оригинальный гидравлический лифт с приводом от насосной станции, расположенной на самом полуприцепе.



МИНИСТР ПРОМЫШЛЕННОСТИ И ИННОВАЦИЙ НИЖЕГОРОДСКОЙ ОБЛАСТИ НА ЗЗГТ

В апреле ЗЗГТ посетил министр промышленности и инноваций Нижегородской области Николай Сатаев. Он осмотрел производство и провел тест-драйв на ГАЗ-3409 «Бобр». Делясь своими впечатлениями о поездке, Сатаев отметил, что техника очень мощная и уникальная. Основным потребителем продукции ЗЗГТ являются ФГУНПП «Геологоразведка», ОАО «Транснефть», дочерние предприятия ОАО «Газпром», а также частные лица и лесоохрانا.

НОВОЕ КАЧЕСТВО НОВЫХ МАШИН

Завод «Челябинские строительные-дорожные машины» успешно прошел сертификационный аудит системы менеджмента качества на соответствие требованиям ГОСТ Р ИСО 9001:2008.



ОДНА ИЗ КЛЮЧЕВЫХ ЗАДАЧ — РАЗВИТИЕ ДИЛЕРСКОЙ СЕТИ СЕРВИСНЫХ СТАНЦИЙ

Развитие дилерской сети сервисных станций для диагностики и ремонта строительной-дорожной техники «Группы ГАЗ» является одной из ключевых задач в компании.

На базе ОАО «Тверской экскаватор» была проведена конференция для сервисных специалистов дилерской сети. В работе конференции приняли участие технические специалисты 20-ти организаций — дилеров в РФ и в странах СНГ. В ходе конференции обсуждались вопросы повышения качества работы с клиентами. Для сервисных специалистов была проведена презентация новых сервисных автомобилей. Особое внимание на конференции уделили анализу работы станций с целью создания условий предоставления высококачественных услуг клиентам.



ВЫСТАВКИ, ПРЕЗЕНТАЦИИ

ПРЕЗЕНТАЦИЯ НОВЫХ МОДЕЛЕЙ СТРОИТЕЛЬНО-ДОРОЖНОЙ ТЕХНИКИ НА «ТВЕРСКОМ ЭКСКАВАТОРЕ»

Презентация новых образцов техники марок «ТВЭКС» и «ЧСДМ» состоялась в марте на тверском предприятии при участии представителей правительства Тверской области.

«Тверской экскаватор» представил принципиально новый продукт — экскаватор-планировщик ТЭП-18.

Модернизированный экскаватор оснащен телескопической стрелой, что позволяет ему работать в труднодоступных местах с ограничением по высоте. Новая машина тверского предприятия оборудована механизмом ротации ковша, быстросменным устройством с ручным отключением при снятии рабочего органа, различными видами быстросменных рабочих органов (опционально) и точкой подключения ручного гидроринструмента (опционально).

Экскаватор-планировщик также имеет топливосберегающую систему управления, которая обеспечивает экономию топлива до 30% и продлевает срок эксплуатации техники. Экскаватор-планировщик предназначен для разработки немерзлых грунтов I-IV категорий, а также для зачистки и планировки откосов и насыпей, рытья котлованов, траншей и каналов, а также для погрузки сыпучих материалов, пород и грунтов в различные виды транспорта. (см. на обороте)



«Модернизация строительно-дорожной техники производства входящего в «Группу ГАЗ» завода «Тверской экскаватор» — это свидетельство успешного развития предприятия».

Анатолий Боченков





Новый экскаватор создан специально для компаний, специализирующихся на строительстве и обслуживании нефтегазопроводов, а также автомобильных дорог. Экскаватор рассчитан на работу в районах с умеренным и умеренно-холодным климатом, по отдельному заказу может изготавливаться в тропическом и северном исполнении. Модернизированный фронтальный

погрузчик В-140.1 производства «ЧСДМ» отличается от своего предшественника В-140 меньшей металлоемкостью и упрощенной конструкцией. **Заместитель губернатора Тверской области Анатолий Боченков:** «Модернизация строительно-дорожной техники производства входящего в «Группу ГАЗ» завода «Тверской экскаватор» — это свидетельство успешного развития предприятия».

Директор Дивизиона «Спецтехника» «Группы ГАЗ» Сергей Серебряков: «Мы не приостановили модернизацию производства и обновление модельного ряда даже в условиях кризиса. Сегодня мы представили новые востребованные рынком модели и будем в дальнейшем продолжать свое развитие. Для этого у нас есть современное оборудование, технологии и квалифицированный персонал». ■

«СПЕЦТЕХНИКА – ГРУППА ГАЗ» НА ВЫСТАВКЕ «ВОЛГАСТРОЙЭКСПО»

«Спецтехника -Группа ГАЗ» совместно с дилером «ГидроРемСервис» приняла участие в специализированной выставке «ВолгаСтройЭкспо», которая прошла в городе Казани с 27 по 30 апреля. XV-я международная специализированная выставка «ВолгаСтройЭкспо» — центральное событие в строительной индустрии Татарстана и России, одна из самых масштабных и зрелищных строительных выставок России и Поволжья. На выставке был представлен модернизированный фронтальный погрузчик В-140.1 производства ЧСДМ и колесный экскаватор ЕА-17К на базе шасси «КАМАЗ», предназначенный для механизации земляных и погрузочных работ. ■



СТТ-2010 — ЭКСКАВАТОРЫ И ПОГРУЗЧИКИ НОВОГО ПОКОЛЕНИЯ

«Строительная техника и технологии-2010» (СТТ' 2010) — крупнейшая выставка строительной техники, оборудования и технологий в России, странах СНГ и Восточной Европы, где ежегодно собираются ведущие производители и поставщики оборудования и услуг, покупатели, устанавливаются новые деловые контакты.

Участие Дивизиона «Спецтехника» в выставках «СТТ» стало хорошей традицией. Уникальный характер данного мероприятия способствует повышению инвестиционной привлекательности компании, ее имиджа. Это хорошая возможность представить свою продукцию на Российском рынке и получить новые контракты на поставку техники. Это знакомство с передовыми технологиями, установление новых контактов, а также укрепление сотрудничества с постоянными потребителями.

Вниманию посетителей выставки был представлен **колесный экскаватор ЕК-14-60-60 нового поколения**. Экскаватор оснащен новым рабочим оборудованием: удлиненная основная рукоять (2200 мм) при сохраненном объеме ковша (0,8 кубометра) позволяет увеличить глубину копания до 5,19 м с той же



Президент компании УК «Группа ГАЗ» Бу Андерссон на стенде Дивизиона «Спецтехника»

производительностью. На новой модели применяется двигатель производства британской компании Perkins, который увеличивает моторесурс экскаватора. У новой машины также усовершенствованы капотная система, внедрены новые компоновочные решения по установке топливного и гидравлического баков с целью обеспечения легкого доступа к узлам и агрегатам при техническом обслуживании. Экскаватор оснащается литым противовесом, что позволяет уменьшить габариты поворотной платформы.



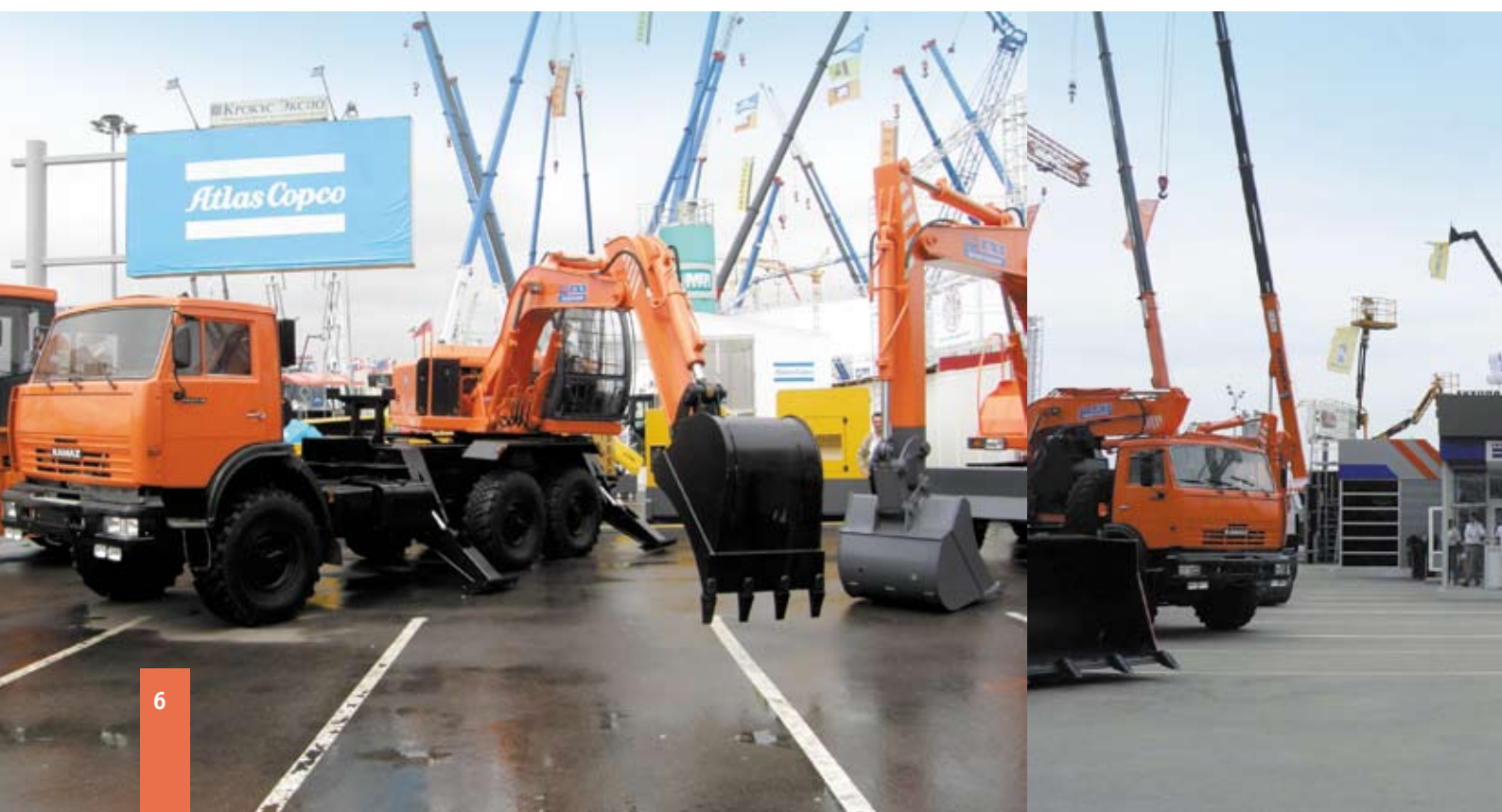
Ежегодно в рамках выставки «Строительная Техника и Технологии 2010» Дивизион «Спецтехника» Группы «ГАЗ» демонстрирует новые образцы продукции предприятий, входящих в холдинг — ОАО «Тверской экскаватор», ОАО «Брянский арсенал», ЗАО «Челябинские строительные машины»

Применение полного комплекта гидрооборудования Bosch-Rexroth (гидросхема LUDV) улучшает технические параметры и потребительские свойства нового экскаватора, позволяет обеспечивать неограниченное количество совмещений операций. Рабочее оборудование оснащено тормозными клапанами на гидроцилиндрах рукояти, что позволяет исключить «провалы» и увеличивает плавность движений. Комплектация техники импортным двигателем, гидравликой и опорно-поворотным устройством обеспечивает возможность экскаватору ЕК-14-60-60 работать с высокой степенью надежности, что позволило увеличить межсервисные интервалы в два раза. На экскаваторе ЕК-14-60-60 устанавливается новая кабина, разработанная совместно со специалистами итальянской компании АМА.

Фронтальный погрузчик В-140.1 отличается от своего предшественника меньшей металлоемкостью и новой конструкцией. Масса машины снижена на 1,5 т до 12,5 т при грузоподъемности 4 т, что делает этот погрузчик легким и незаменимым при работе в жилищно-коммунальном и сельском хозяйстве, на производственных складах.

Для фронтального погрузчика В-160М характерен новый дизайн и более комфортные условия для работы оператора. В машине полностью изменены капотная система и система доступа, разработаны новые рамы, применены новые комплектующие изделия (мосты ZL-60, гидромеханическая передача 4WG-180). Переработана кинематическая схема рабочего оборудования: улучшена наполняемость ковша, значительно увеличены углы разгрузки и запрокидывания ковша, уменьшена масса стрелы. Унифицированная кабина с панорамным передним стеклом оснащена гидрораспределителями итальянского производства с джойстиком управлением.

Автогрейдер ДЗ-98М оборудован измененной рамой спрямленного типа, наличие которого позволяет комплектовать машину рыхлителем заднего расположения и значительно расширить область применения автогрейдера. Автогрейдер может оснащаться гидромеханической трансмиссией с увеличением тяги до 20-22 т. В карьерном варианте автогрейдера ДЗ-98М передний мост устанавливается





с двумя гидроцилиндрами (на серийном автогрейдере — один гидроцилиндр). Это существенно облегчает поворот передних управляемых колес и дает возможность устанавливать более тяжелые карьерные шины 20,5-25. В автогрейдере значительно улучшена эргономика рабочего места оператора, разработана новая капотная система, облегчающая доступ к двигателю и другим агрегатам. Автогрейдер ДЗ-98М — единственный в своем классе тяжелый автогрейдер, работающий в суровых условиях северных широт.

Новая бюджетная модель автогрейдера — прицепной гидрофицированный грейдер ГП-13.01.

Грейдер максимально унифицирован с серийно выпускаемыми автогрейдерами. ГП-13.01 представляет собой полуприцепную машину к трактору МТЗ-1221. Гидравлическая система и электрооборудование грейдера подключаются к гидрооборудованию

и электрооборудованию базового тягача. Подъем и опускание отвала в процессе работы осуществляется из кабины базового тягача, остальные необходимые перемещения рабочего органа и колесного хода (поворот и выдвижение отвала, изменение угла резания отвала, а также поворот и наклон колесного хода) осуществляется рукоятками гидрораспределителей, установленными на раме. Эта техника была создана в рамках дальнейшего развития модельного ряда грейдеров. Грейдер ГП-13.01 по своей функциональности не уступает автогрейдеру, выполняя практически те же операции, но с наименьшими эксплуатационными затратами. ■



«СПЕЦТЕХНИКА» В КИРОВЕ

«Спецтехника – Группа ГАЗ» совместно с дилером «РусАвтоПром» приняла участие в специализированной выставке «Спецтехника-2010», которая прошла в городе Киров с 10 по 12 июня. На выставке был представлен модернизированный фронтальный погрузчик В-140.1 производства «ЧСДМ» и автогрейдер ГС-14.02 «Брянского Арсенала». ■



МЕЖДУНАРОДНЫЙ САЛОН ВООРУЖЕНИЯ И ВОЕННОЙ ТЕХНИКИ

На IV Международном салоне вооружения и военной техники «МВСВ-2010», который проходил с 30 июня по 4 июля в подмосковном Жуковском в рамках 1-го Международного форума «Технологии в машиностроении-2010», Дивизион «Спецтехника» «Группы ГАЗ» представил свою продукцию.

Новый войсковой экскаватор ЭОВ-3522 предназначен для механизации работы при оборудовании позиций, районов расположения войск и районов развертывания пунктов управления. Поворотная платформа претерпела ряд улучшений и изменений. Повышена надежность экскаватора за счет усиления металлоконструкции, улучшена гидросхема, применена система «аварийного складывания», а также система, исключающая ошибки оператора. С помощью экскаватора могут выполняться различные виды работ: рытье котлованов и траншей в грунтах IV категории включительно, монтаж элементов фортификационных сооружений и установка остовов убежищ в котлованы, их засыпка, погрузка грунта и сыпучих материалов в транспортные средства. Экскаватор сохраняет работоспособность в диапазоне температур -40°C до $+40^{\circ}\text{C}$. Также на выставке вниманию посетителей представлены модернизированные модели строительно-дорожной техники: экскаватор ЕК-14, автогрейдеры ГС 25.09 и ГС-14.03, гусеничный снегоболотохода ГАЗ-34039 «Ирбис». ■



«ГРУППА ГАЗ» ПРЕДСТАВЛЯЕТ НОВЫЙ ГУСЕНИЧНЫЙ СНЕГОБОЛОТОХОД

«Заволжский завод гусеничных тягачей» «Группы ГАЗ» представляет на VI Международной выставке технических средств обороны и защиты «Оборона и защита-2010» новую перспективную модель гусеничного снегоболотохода ГАЗ-34039 «Ирбис».



Выставка проходила с 14 июля по 17 июля в Нижнетагильском государственном демонстрационно-выставочном центре вооружения и военной техники.

Принципиально новая модель гусеничного снегоболотохода ГАЗ-34039 «Ирбис»

специально создана для эксплуатации в особо тяжелых дорожных и климатических условиях, для перевозки людей и грузов вне дорог общего пользования. Основные отличия снегоболотохода от предыдущих моделей — объемный монокузов, увеличенное количество посадочных мест (12 включая водителя), комфортабельный салон. Грузоподъемность машины — до 2 т.

В новом снегоболотоходе значительно усовершенствована эргономика рабочего места водителя:

- установлена современная, информативная панель приборов;
- улучшена обзорность кабины и салона;
- термозвукоизоляция салона

- выполнена с применением современных материалов;
- в салоне установлен дополнительный независимый отопитель.

Компоновка моторного отсека «Ирбиса» также изменена: двигатель закапотирован внутри салона, что облегчает обслуживание силового агрегата, особенно в холодное время года. Двигатель оборудован автономным подогревателем, работающим на дизельном топливе, а система охлаждения двигателя оснащена гидравлическим приводом. На машине установлена электромеханическая лебедка с тяговым усилием 7 тыс. кг. Кузов выполнен в соответствии с требованиями ГОСТ по

максимально допустимым габаритам транспортных средств для дорог общего пользования, что позволяет беспрепятственно перевозить машины к месту назначения по дорогам общего пользования. Гусеничный снегоболотоход рассчитан на эксплуатацию и безгаражное хранение при температурах окружающего воздуха от -50°C до +40°C, а также в горной местности с высотой над уровнем моря до 4,65 км. «Ирбис» способен преодолевать водные преграды: движение на плаву осуществляется при помощи гусеничного движителя. Старт серийного производства гусеничного снегоболотохода ГАЗ-34039 «Ирбис» запланирован на 2011 год. ■



НОВЫЕ ВОЗМОЖНОСТИ НОВЫХ ФОРМ

МОДЕРНИЗИРОВАННЫЙ ТЯЖЕЛЫЙ АВТОГРЕЙДЕР ДЗ-98М

В апреле завод «Челябинские строительно-дорожные машины» приступил к производству новой модификации автогрейдера - ДЗ-98М (класс 250).

С целью улучшения потребительских качеств в этом году была проведена глубокая модернизация автогрейдера ДЗ-98. Новая модификация автогрейдера позволяет оснащать машину как отечественными двигателями ЯМЗ-236НЕ2, так и импортного производства (Cummins и Deutz), гидромеханической передачей различных моделей и производителей (6WG-180 (Китай), 6WG-210 (ZF, Германия), что позволяет увеличить тягу машины до 20-22 тонн. По отдельному заказу потребителя возможна установка импортного гидрораспределителя SD-16 производства Италии. Основные изменения коснулись задней части рамы, которая выполнена не наклонной, как на серийном автогрейдере, а выпрямленной и более усиленной, с возможностью установки рыхлителя заднего расположения. Рыхлитель заднего расположения

позволяет разрабатывать плотные грунты до 4 категории включительно, рыхление изношенных покрытий дорог, взламывание корки мерзлого грунта. С увеличением тяги на грейдере появилась возможность выполнять операции сразу тремя рабочими органами — бульдозерным и грейдерным отвалами и задним рыхлителем, что повысило эффективность машины на 30%. Автогрейдер, помимо основного грейдерного отвала, может быть укомплектован дополнительным сменным рабочим оборудованием: бульдозерным, путеукладочным, снегоочистительным оборудованием, кирковщиком, боковым отвалом для очистки забордюрного пространства. Применение на переднем мосту двух рулевых гидроцилиндров поворота колес (автогрейдер с механической коробкой передач оснащался одним гидроцилиндром), позволило облегчить поворот передних управляемых колес и дало возможность устанавливать более тяжелые карьерные шины 20.5-25 вместо шин повышенной проходимости 16.00-24 и использовать технику для работы в карьерах, горной местности. Значительно улучшена эргономика рабочего места оператора за счет применения электрогидравлического способа управления гидромеханической коробкой передач с помощью джойстика, установленного на боковом пульте управления. Такие изменения позволили отказаться от трех рычагов управления КПП и педали сцепления. Комфортные условия работы оператора обеспечивает просторная кабина оператора, имеющая круговое остекление, оборудованная регулируемой



рулевой колонкой с хорошо читаемой приборной панелью, поддресоренным сиденьем, отопителем. По отдельному заказу установка кондиционера. Функциональность машины стала намного лучше за счет того, что на грейдере устанавливается капот с откидывающейся задней частью, обеспечивающий легкий доступ к двигателю и его системам для проведения технического обслуживания. Для уверенного пуска двигателя при минусовых температурах автогрейдер оборудован автономным жидкостным предпусковым подогревателем (ПЖД-30). Управление подогревателем производится с рабочего места оператора с помощью щитка управления ПЖД. Улучшен дизайн машины за счет размещения системы всасывания и выхлопа двигателя в подкапотном пространстве. Для облегчения перевозки автогрейдера на автомобильном транспорте упрощен демонтаж кабины. Такие изменения стали возможны за счет переноса электрооборудования на рабочую площадку оператора. Это дает возможность перемещать автогрейдер своим ходом даже при снятой кабине на платформу полуприцепа или железнодорожного транспорта.

Модернизированная модель автогрейдера будет иметь широкое применение в железнодорожном, аэродромном, мелиоративном, ирригационном и гидротехническом строительстве. В частности- при строительстве и капитальном ремонте грунтовых и гравийных дорог, перемещении грунта в насыпь, разравнивании насыпного грунта и планировке поверхностей, перемещении



инертных материалов со стабилизирующими добавками при смешивании их на дороге, рыхлении грунта и изношенных полотен, планировке поверхностей больших территорий, очистке дорог и территорий от снежных заносов. Для эксплуатации в районах с тропическим, влажным и сухим климатом возможно тропическое исполнение автогрейдера. ■



НОВИНКА — ФРОНТАЛЬНЫЙ ПОГРУЗЧИК В-140.1

Модернизированный фронтальный погрузчик В-140.1 грузоподъемностью 4 тонны сочетает в себе современную конструкцию, надежность и высокую производительность.

В новой модели учтены запросы потребителей: современный дизайн, комфортное рабочее место оператора, расширенный список опций, используемых агрегатов известных производителей, возможность установки широкой гаммы сменного рабочего оборудования, разработана конструкция быстросъемного захвата, модернизировано рабочее оборудование.

Конструктивно модель В-140.1

передат позволяют выбирать наиболее производительный режим работы погрузчика и развивать скорость до 37 км/час. Трансмиссия погрузчика включает в себя высокоэластичную муфту отечественного производства, установленную на маховике двигателя, четырехскоростную гидромеханическую передачу с электрогидравлическим управлением и мосты с дифференциалом повышенного трения. На первичном валу гидромеханической трансмиссии расположен сдвоенный гидронасос для гидросистемы рабочих органов и привода рулевого управления. Крутящий момент от гидромеханической коробки передач до переднего моста передается с помощью карданного вала шарниром

рабочего оборудования. Z-образная кинематическая схема с одним гидроцилиндром опрокидывания ковша обладает повышенной величиной вырывного усилия (115 кН), что важно при работе с прочными материалами. Угол опрокидывания ковша в нижнем положении увеличен до 50 градусов. Такая реорганизация обеспечивает более высокие рабочие скорости погрузочного оборудования и снижает длительность рабочего цикла. Для легкого и быстрого управления рабочим оборудованием погрузчика применены гидрораспределители производства КНР с джойстиковым управлением.

Для улучшения развесовки погрузчика В140.1 изменена конструкция передней и задней рамы. Новое расположение нижнего блока центрального шарнира позволило значительно снизить металлоемкость передней и задней рам погрузчика. Тщательно сбалансированная компоновка, увеличенная колесная база и широкие протекторы шин гарантируют надежность управления даже при работе в тяжелых условиях. За счет модернизации кабины и капота, полностью изменился внешний вид погрузчика. Капот машины вариативно может быть выполнен из пластика или из металла. Откидывающаяся задняя часть капота обеспечивает полный доступ к двигателю. Для уменьшения шумности под капотом установлен глушитель. Приятно порадует новая унифицированная кабина В-140.1.

Экономически выгодная машина для работы в сферах жилищно-коммунальных услуг, сельского хозяйства и работ на производственных складах.

технологичнее, чем В-140, что позволило снизить себестоимость и трудоемкость изготовления машины. Основную комплектацию погрузчика составляют двигатель ЯМЗ-236М2 мощностью 180 л.с., гидромеханическая коробка передач. Предусмотрена возможность установки двигателей Deutz TCD1013 (Tier3; Германия), ГМП и мостов производства Германии. Четырехтактные шестицилиндровые двигатели ЯМЗ-236М2 или Deutz имеют электростартерную систему пуска. Мощность двигателя и четырехступенчатая коробка

равных угловых скоростей производства фирмы Elbe (Германия). Гидромеханическая трансмиссия погрузчика состоит из гидравлического и механического преобразователей. Гидравлический преобразователь выполняет роль гидротрансформатора, автоматически регулируя скорость машины в зависимости от сопротивления качению колес или режущей кромке ковша. Это создает оптимальные условия для работы двигателя, улучшает динамику и проходимость машины. Изменения коснулись конструкции



Тщательно сбалансированная компоновка, увеличенная колесная база и широкие протекторы шин гарантируют надежность управления даже при работе в тяжелых условиях.

Как и прежде, она обладает встроенной системой защиты оператора в случае опрокидывания машины (ROPS) и падения на кабину тяжелых предметов (FOPS), отвечающих международным стандартам ISO по безопасности. Остекление кабины круговое, переднее стекло с обдувом. Рационально расположенные зеркала заднего вида, а также боковые стекла гарантируют наилучший обзор при любых работах. Внутренняя облицовка кабины выполнена из шумо- и теплоизоляционного материала, все соединения герметизированы специальными резиновыми уплотнениями. Интерьер новой просторной кабины выдержан в общей цветовой гамме. Внутренние стенки облицованы декоративным покрытием, с которого легко удаляются загрязнения. В крышу встроен приточно-вытяжной вентилятор для уменьшения шума используются клеящиеся шумоизоляционные материалы. Каркас новой кабины легко съемный с креплением площадки оператора на раме



В-140.1 удивит оператора своей мощностью и комфортом. Рабочее место водителя оборудовано хорошо читаемой приборной панелью, регулируемой итальянской рулевой колонкой. Педали итальянского производства позволяют применить тросовое управление акселератора двигателя. Для улучшений условий труда сиденье машиниста поддресорено и может регулироваться по росту и массе. С этой же целью в кабине установлен отопитель, работающий на разогретой жидкости системы охлаждения двигателя. По отдельному заказу возможна установка кондиционера, который

обеспечит максимальный комфорт работе оператора. Универсальность фронтальных погрузчиков и интенсивность их использования определяются разнообразием рабочих органов, поэтому погрузчик В-140.1 оснащается быстросъемными рабочими органами. Кроме обычного ковша запланирована установка скального ковша со съемными наконечниками, сменными ножами, челюстного захвата, двухчелюстного ковша, вил, бульдозерного, снегоочистительного оборудования и другого. Например, установка двухчелюстного ковша позволяет производить не только погрузку песка, щебня и гравия, но и производить работы с несипучими грузами. В частности, трубы, железобетонные балки, древесина, лом может перемещаться путем захвата груза раскрытием челюстей. Установка челюстного захвата расширяет диапазон использования машины в сложных производственно-технологических циклах. Дополнительное использование вилок обеспечит легкость укладки грузов в контейнер, в штабель или на стеллаж. ■



ОДИН ИЗ ЛУЧШИХ

ГИДРОРЕМСЕРВИС

ООО «ГидроРемСервис» является одним из лучших дилеров компании, который осуществляет продажу строительно-дорожной техники «Группы ГАЗ», обеспечивает сервисное и гарантийное обслуживание на территории республик Башкортостана, Татарстана и Удмуртии.

Это предприятие с двадцатилетним опытом работы, основные направления работы: продажа строительно-дорожной техники, запасных частей, ремонт и сервис. В прошлом году «ГидроРемСервис» открыло представительство в Казани.

Компания «ГидроРемСервис» представляет технику следующих заводов-производителей: ОАО «Тверской экскаватор», ЗАО «Челябинские строительно-дорожные машины», ОАО «Брянский арсенал», ОАО «Заволжский завод гусеничных тягачей». Осуществляет техническое обслуживание и несет обязательства по гарантийным случаям. В прошлом году была организована мобильная служба сервиса, которая выезжает по первому звонку на места эксплуатации спецтехники, не зависимо от того где бы она не находилась. Специалисты службы сервиса проходят обучение на заводах-изготовителях и имеют большой



*Премьер-министр Республики Татарстан **Халиков И.Ш.** (справа), Генеральный директор ООО «ГидроРемСервис» **Урманов Р.Р.** (слева)*

опыт работы. На складах компании всегда в наличии оригинальные запасные части. При отсутствии какой либо номенклатуры поставка осуществляется непосредственно с завода-изготовителя.

«ГидроРемСервис» активно участвует на специализированных выставках, форумах, проводит презентации для своих потребителей. Так, например, в мае 2010 год в городе Набережные Челны открылся офис со складами и службой сервиса по Закамскому региону. Решение было принято по просьбе и во благо клиентов. Результат — кратчайшие сроки выезда специалистов на проведения ТО или по гарантийным случаям, обеспечения запасными частями — удобство для потребителей. ■



ДИЛЕРСКАЯ СЕТЬ

РОССИЯ

ООО «Профмаш»

г. Москва, север Московской обл., Саратовская, Пензенская, Тверская, Смоленская, Псковская области.
Тел. (495) 921-37-14

ЗАО «Коминвест-АКМТ»

г. Москва, Тульская, Рязанская, Брянская, Калужская области, юг Московской области.
Тел.: (495) 739-50-71, 739-56-18

ООО «СпецМаш»

Мурманская область, Республика Карелия
Тел. (8142)63-02-39

ООО «Профессионал»

Ивановская, Владимирская, Костромская области.
Тел. (4932) 59-15-60

ООО «Газ Трейд Групп»

Курская, Орловская, Липецкая, Тамбовская, Воронежская, Белгородская области.
Тел./факс (4742)722-305

ООО ТЦ «РусАвтоПром»

Нижегородская, Кировская области, Республики: Коми, Марий Эл, Чувашия, Мордовия.
Тел.: (831) 413-55-53, 467-81-26, 467-81-27

ООО «Ярославльагродортехснаб»

Ярославская, Вологодская, Архангельская области.
Тел. (4852) 57-88-88

ООО ТД «Росинвест-Самара»

Самарская, Ульяновская области. Тел.: (846) 372-14-90(91)

ООО «ТД Гидроремсервис»

Республика Башкортостан, Удмуртская Республика, Республика Татарстан.
Тел.: (347) 243-27-58, 240-04-74, 240-55-25
Тел.: (843) 224-50-24, 224-40-24

ООО «ТК «Интерэкс»

Ростовская область, Республика Калмыкия.
Тел.: (863) 254-44-32, 254-44-90, 252-34-81, 252-25-71

ЗАО «Техномир»

Краснодарский край, Ставропольский край, Республики: Карачаево-Черкессия, Кабардино-Балкария, Северная Осетия-Алания, Адыгея.
Тел.: (861) 279-37-77, 266-86-77, 266-87-20

ЗАО «ЮгАвто»

Чеченская республика, Республика Дагестан, Республика Ингушетия
Тел. (8712) 22-38-30

ООО ТД «Гидравлика-М»

Волгоградская, Астраханская области.
Тел.: (8442) 26-31-01, 26-31-02, 26-31-03

ООО «Автодоркомплект»

Оренбургская, Челябинская, Курганская области
Тел.: (351) 253-97-76, 253-97-82, 252-86-73, 252-81-77

ООО «Предприятие «Стройкомплект»

Пермский край, Свердловская область, юг Тюменской области, г. Тюмень.
Тел.: (343) 379-40-20, 356-51-44 (45)

«Кемеровостройдормашсервис»

Кемеровская область
Тел. (3842) 32-60-00, 32-60-44

ЗСРЦ «Стройдормашсервис»

Новосибирская, Омская, Томская области
Тел. : (383) 334-75-18(19), 345-30-20, 345-12-22

ООО «Алтайгидромашсервис»

Республика Горный Алтай, Алтайский край
Тел. : (3852) 225-888, 31-45-94, 31-45-93

ООО СЦ «Стройдормашсервис»

Красноярский край, Республики: Тыва, Бурятия, Хакасия
Тел.: (391) 201-60-10, 213-37-02

ООО «Техмашсервис»

Хабаровский край, Приморский край, Еврейская АО
Тел.: 8-800-200-25-27

ЗАО «Уральская марка»

Амурская, Иркутская, Магаданская, Камчатская области, Чукотский АО, Забайкальский край.
Тел.: (351) 268-91-18, 264-22-43, 231-14-98

СахалинУазСервис

Сахалинская область
Тел.: (4242) 774-493, 770-061

СТРАНЫ СНГ И ДАЛЬНЕЕ ЗАРУБЕЖЬЕ

ТЧ УП «ДИАПАЛ» Беларусь

Тел.: (37517) 237-49-48; 237-48-67, 237-49-50

ТОО «Стройдормаш-Астана» Казахстан

Тел.: (7172) 32-45-69, 910-093

ТОО «UOGS» Казахстан

тел.: +7 (7132) 40-29-38, 40-29-39

ООО «ТД БудШляхМаш» Украина

Тел.: (38-044) 410-88-48, 419-90-92, 501-03-28

АО «Авто-Презент» Молдова

Тел.: (373)22-41-07-77, 22-47-06-23

ООО «Агроинтер» Азербайджан

Тел.: 9 (99412) 447-46-09, 447-46-10

ООО «ГАЛОПЕР» Армения

Тел.: (81037410) 28-61-99, 28-62-99

ООО «Бухоро-Ковров Сервис» Узбекистан

Тел.(99865) 600-2767, 274-2766

ООО «Торговый Дом «ЯРАВ» Туркменистан

Тел.: (+993 12) 451000, 456 267,

ООО «Спецмашины» Кыргызстан

Тел.:+996 (312) 47-46-66, +996 (770) 19-65-65

AMIN QASIM CO.Ltd Афганистан

Тел. (8109370) 746-84-10

Agis-Agroindustrija

Сербия, Хорватия, Босния и Герцеговина, Македония
Тел.: +381 (0)21/442-377, 442059

ООО «DFC Eximr»

Сербия, Черногория, Босния и Герцеговина, Хорватия
Тел. 3811125007-300; факс 381112507-255

ЕТ «ЗОРНИЦА-3» Болгария

Тел. (391) 64 574; Факс/тел. (391) 64 708